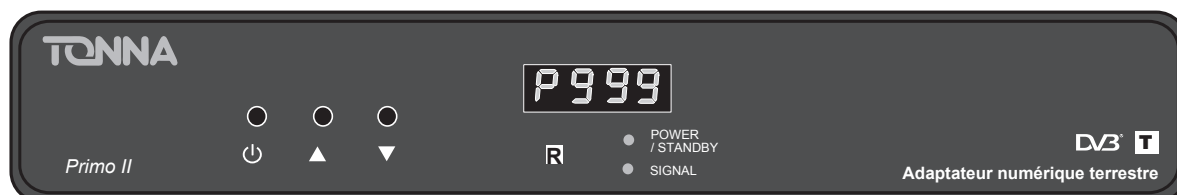


# NOTICE D'EMPLOI

Merci de lire attentivement cette notice afin d'utiliser au mieux les possibilités de votre adaptateur TNT.



# PRIMO II

ADAPTATEUR TÉLÉVISION NUMÉRIQUE TERRESTRE

7 5 1 6 1 6



TONNA

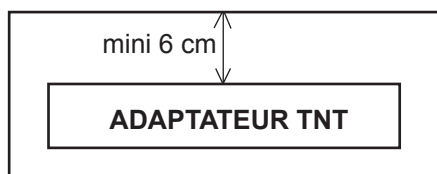


## REGLES DE SECURITE IMPORTANT



Avant la mise en service de votre installation TNT, il est important de lire cette notice et d'observer les règles de sécurité liées à la mise en œuvre des appareils électriques.

- Ne brancher votre adaptateur que sur une prise de courant normalisée 230 V~ - 50 Hz, connecter au préalable tous les équipements périphériques (TV, magnétoscope, antenne TNT)
- Ne pas ouvrir le couvercle de l'adaptateur. Si cela doit être fait (chez un réparateur spécialisé) ; **toujours débrancher l'adaptateur avant intervention.**
- **Ne jamais introduire quoique ce soit au travers des trous et fentes d'aération ou autres ouvertures de l'adaptateur.**
- Ne pas poser de récipients contenant un quelconque liquide sur l'appareil, ne pas exposer à la pluie ou à l'humidité.
- Vérifier que les orifices de ventilations ne sont jamais obstrués : ne pas placer l'adaptateur sur un revêtement mou tel que moquette, etc... Si l'adaptateur est placé dans un meuble TV, respectez le dégagement minimal ci-dessous :



- N'utiliser pas ou ne ranger pas votre adaptateur dans un endroit froid, chaud, humide ou poussiéreux.
- Ne pas poser l'adaptateur sur un autre qui produit de la chaleur.
- Mettre toujours l'adaptateur en Mode Veille lorsque vous ne l'utilisez pas.

**SI VOUS INSTALLEZ VOTRE ANTENNE VOUS-MÊME, PRENEZ TOUTES LES MESURES DE SÉCURITÉ NÉCESSAIRES LORS DE SA POSE (TRAVAIL EN HAUTEUR).**

**EN CAS DE PANNE, NE JAMAIS OUVRIR L'ADAPTATEUR VOUS-MÊME, TOUJOURS FAIRE APPEL À UN RÉPARATEUR SPÉCIALISÉ.**

## CARACTERISTIQUES TECHNIQUES

- Compatibilité DVB-T ; MPEG2
- Standard COFDM - 2k/8k - QPSK - 16 QAM - 64 QAM
- 1000 programmes
- Groupe de chaînes préférées
- Guide électronique des programmes
- Mosaïque et gel d'images
- Alimentation antenne 5 Vcc 50 mA (possibilité de couper l'alimentation d'antenne)
- Traitement des bandes VHF et UHF (170 à 862 MHz)
- Recherche automatique des programmes
- Modes TV et radio (Radios numériques qualité CD)
- Choix TV 16 / 9 ou 4 / 3
- Verrouillage parental
- Alimentation 230 Vca - 50 / 60 Hz
- Affichage sur écran en 10 langues (graphismes agréables et complets)
- Afficheur 4 digits vert en face avant
- Contrôle par télécommande infrarouge
- Entrée TNT : 1 fiche 9,52 mm femelle 75 Ohms
- Sortie téléviseur analogique : 1 fiche 9,52 mm mâle 75 Ohms
- Traitement PAL
- Télétexte
- 1 prise péritélévision TV (RVB et composite)
- 1 prise péritélévision magnétoscope
- Sortie RCA Audio Numérique SPDIF (son Dolby Digital 5.1)
- Pointeur d'antenne avec indication de puissance et qualité du signal numérique (affichage écran)
- Dimensions - l : 200 mm x p : 100 mm x h : 35 mm
- Poids : 0,7 kg



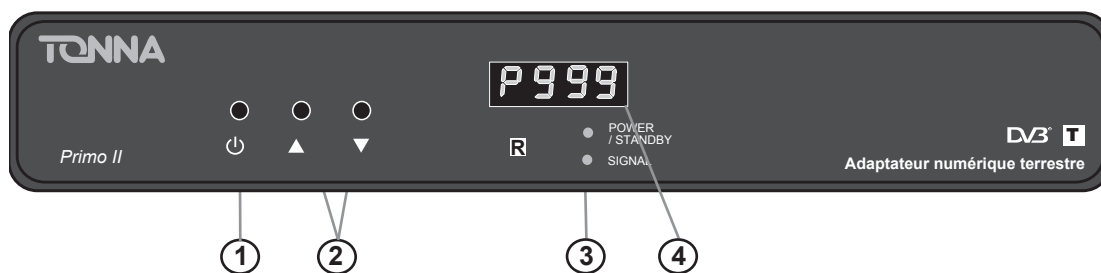
# SOMMAIRE


1 - Présentation	4
1.1 - La face avant	4
1.2 - La face arrière	4
1.3 - La télécommande	5
1.4 - Utilisation de la télécommande	5
1.5 - Principes d'utilisation des menus	6
1.6 - Installation de l'adaptateur et pointage de l'antenne	7
2 - PREMIÈRE UTILISATION DE L'ADAPTATEUR TNT	8
3 - UTILISATION DE L'ADAPTATEUR TNT	10
3.1 - Sélection d'une chaîne	10
3.2 - Télétexte	10
3.3 - Guide Electronique des programmes	11
3.4 - Sous titrage	11
3.5 - Informations sur le programme en cours	11
3.6 - Visualisation des programmes TNT cryptés	11
4 - ORGANISATION DES CANAUX	11
4.1 - Classement chaînes	11
4.2 - Verrouillage parental des chaînes	12
4.3 - Changement du mot de passe	12
5 - TIMER & MISE EN VEILLE	12
5.1 - Enregistrement d'un programme avec le Timer	12
5.2 - Réglage l'heure	13
6 - PROGRAMMATION DE L'ADAPTATEUR TNT	13
6.1 - Description des menus : Canal	13
6.2 - Description des menus : Installation	13
6.3 - Description des menus : Configuration	13
6.4 - Description des menus : Outils	14
6.5 - Description des menus : Jeux	14
7 - EN CAS DE DIFFICULTES	15

**La visualisation des programmes TNT cryptés n'est pas possible avec cet adaptateur.**

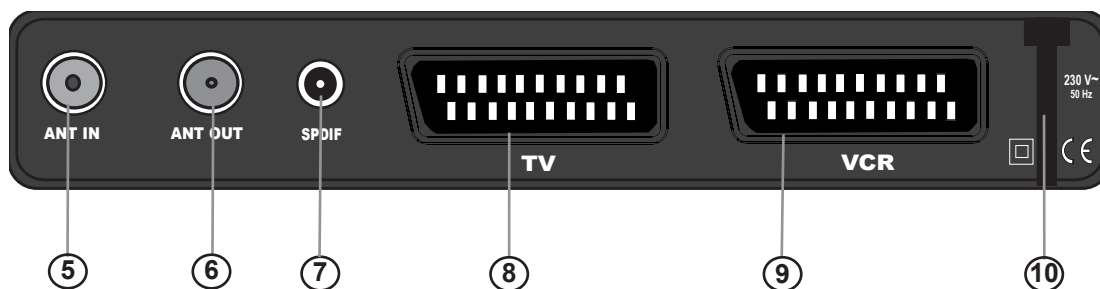
# 1 - PRÉSENTATION

## 1.1 - La face avant :



- 1 TOUCHE «»** Utilisée pour la mise en veille et en marche de l'adaptateur. Pour de longues périodes d'absence (vacances par exemple), il est conseillé de débrancher l'adaptateur du secteur 230 V~.
- 2 TOUCHES «CH+ / CH-»** Utilisées pour la sélection des canaux par ordre croissant «CH+» ou décroissant «CH-»
- 3 VOYANTS** Voyant témoin de fonctionnement (rouge : veille, vert : marche) et présence TNT
- 4 AFFICHEUR 4 DIGIT** Indique le canal sélectionné ou l'heure en veille.

## 1.2 - La face arrière :



- 5 ENTRÉE «ANT IN»** Entrée «Antenne» de l'adaptateur recevant le câble coaxial en provenance de l'antenne TNT ou de la prise TV. Le câble véhicule le signal TNT, mais peut aussi envoyer une tension de 5 Vcc (50 mA maxi en continu, 100 mA intermittents) servant à l'alimentation d'amplificateurs (intégré dans l'antenne ou de mât).
- 6 SORTIE «ANT OUT»** Sortie antenne pour utiliser un téléviseur ou magnétoscope analogique.
- 7 SORTIE «SPDIF»** SONY PHILIPS Digital Interface : sortie audio numérique coaxiale pour connecter un équipement Home Cinéma numérique 5.1 avec une entrée SPDIF.
- 8 PRISE PERITELEVISION «TV»** Sortie audiovisuelle à relier au téléviseur à l'aide d'un cordon péritélévision 21 broches (non fourni).
- 9 PRISE PERITELEVISION «VCR»** Entrée/Sortie audiovisuelle pour raccordement à un magnétoscope. Utiliser la prise "Audiovisuel externe" ou "décodeur".
- 10 CORDON SECTEUR** A relier à une prise secteur 230 V~.

### 1.3 - La télécommande

- POWER** : Mise en veille et en marche.
- LAST** : Zapping : pour revenir au programme précédent.
- MUTE** : Touche silence audio.
- CHIFFRES** : Sélection des chaînes, entrée des sélections et des mots de passe.
- TV/R** : Passage des programmes de télévisions au programmes de radios.
- AUDIO** : Affiche le menu Audio (choix du son mono droite, gauche ou stéréo de la langue et des sons AC3).
- INFO** : Affiche les informations relatives au programme reçu.
- MODE** : Pour afficher dans de 9 petites fenêtres les chaînes TNT.
- FAVOR** : Affichage des programmes favoris.
- MENU** : Affiche le menu principal sur l'écran.
- SUB-T** : Accès au sous titrage de la chaîne (si disponible).
- EXIT** : Retour au menu précédent ou au mode visualisation programme (depuis un menu).
- ▲ / ▼** : Déplacement des canaux croissants ou décroissants. Déplacement dans les menus.
- OK** : Affiche la liste des chaînes. Confirmation du choix dans les menus.
- ◀ / ▶** : Réglage du volume sonore. Déplacement dans les menus.
- EPG** : Si la chaîne transmet les informations : affiche le guide électronique des programmes et les informations sur le programme en cours (horaire et titre si disponible).
- TEXT** : Accès au Télétex de la chaîne visualisée (si disponible).

**Nota : les touches de couleur ont des fonctions spécifiques suivant les menus (indiquées dans la partie informations des fenêtres).**



### 1.4 - Utilisation de la télécommande

**IMPORTANT : Pour bénéficier pleinement des possibilités de votre adaptateur, nous vous recommandons de lire attentivement ce chapitre.**

#### Mise en place des piles

La télécommande est livrée avec les piles non installées. Otez le couvercle en dessous de la télécommande et mettez en place les piles en respectant les polarités + et - indiquées. Dès que vous constatez que la portée de la télécommande diminue, remplacer les 2 piles (modèle AAA).

#### Mise en veille et en marche

En appuyant sur la touche « **POWER** », vous allumez et éteignez votre adaptateur. Pour de longues périodes d'absence (vacances par exemple), il est conseillé de débrancher l'adaptateur du secteur 230 V~.

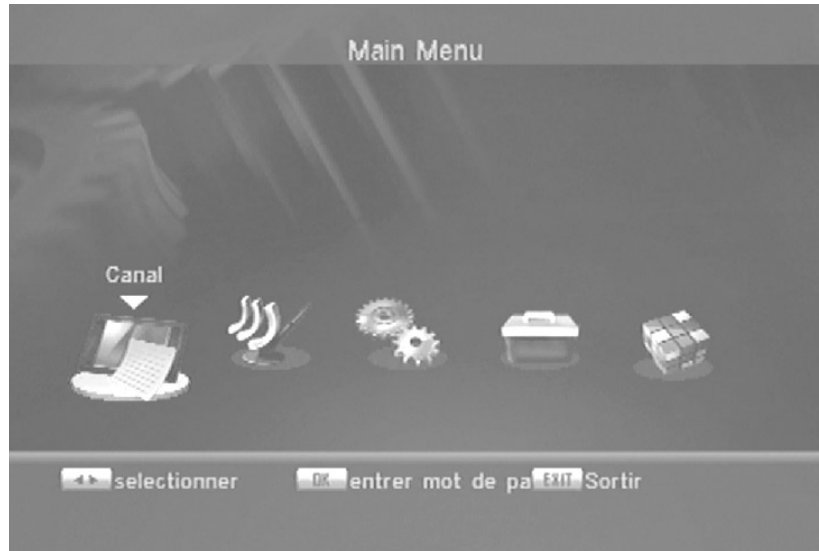
### 1.5 - Utilisation sans la télécommande

Bien que l'adaptateur soit prévu pour être commandé et programmé à partir de la télécommande, il est possible d'accéder aux fonctions de base en cas de perte ou quand l'utilisation de la télécommande n'est pas souhaitable (lieux publics, écoles, etc...). L'accès à ces fonctions s'effectue par les 3 touches de la face avant.

## 1.5 - Principes d'utilisation des menus

La programmation s'effectue par un système de menus affichés sur l'écran du téléviseur, les différents réglages y sont regroupés. Procédez de la manière suivante :

Pour passer en mode programmation et afficher le menu principal, pressez la touche «**MENU**» puis sélectionnez un menu (Canal, Installation, Configuration, Outils et Jeux) en passant sur les 5 icônes avec les touches «**◀/▶**» et en appuyant sur «**OK**» pour entrer dans le menu, la fenêtre à droite des icônes affiche la liste des sous menus.



- Canal : liste des chaînes pour renommer, changer l'ordre, verrouiller et créer des listes de programmes favoris,
- Installation : pour rechercher de nouveaux programmes,
- Configuration : pour modifier les paramètres de l'adaptateur, choisir les langues, mettre à l'heure, utiliser le timer pour enregistrer un programme, pour verrouiller des chaînes et changer le mot de passe.
- Outils : pour revenir à la configuration de livraison (effacer tous les paramètres et chaîne mémorisées).
- Jeux : l'adaptateur possède 3 jeux pour jouer sur votre téléviseur avec la télécommande.

Le déplacement dans un menu s'opère par les touches «**▲/▼/◀/▶**»

La validation s'effectue par la touche «**OK**»

Le retour au fonctionnement normal de l'adaptateur (visualisation des programmes TV) s'effectue par plusieurs appuis sur la touche «**EXIT**».

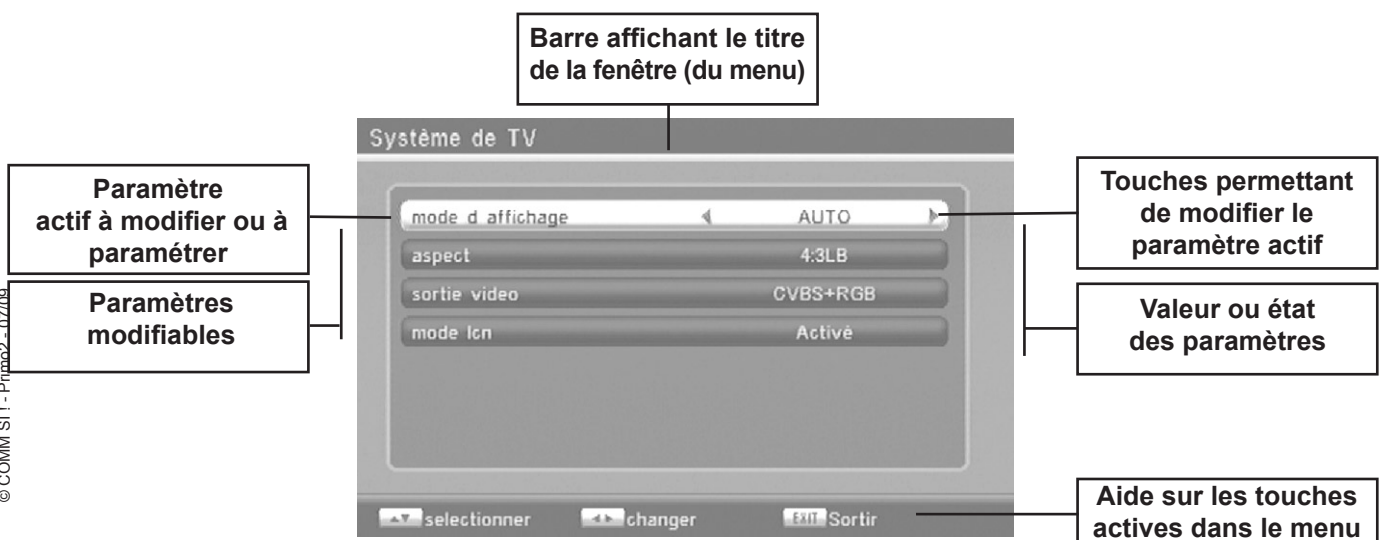
### Attention

L'accès à certain menus est protégé par le mot de passe, il faut l'entrer pour accéder au menu. Mot de passe à la livraison : 0000.

**Certains paramètres agissent sur l'ensemble des canaux programmés. Leur modification par erreur peut empêcher la réception de tous les programmes.**

### Principes d'utilisation des menus affichés à l'écrans

Le paramétrage de l'adaptateur TNT s'effectue par différentes fenêtres indiquant les paramètres modifiables et leur valeur ou état ainsi que les fonctions associées aux touches de la télécommande.

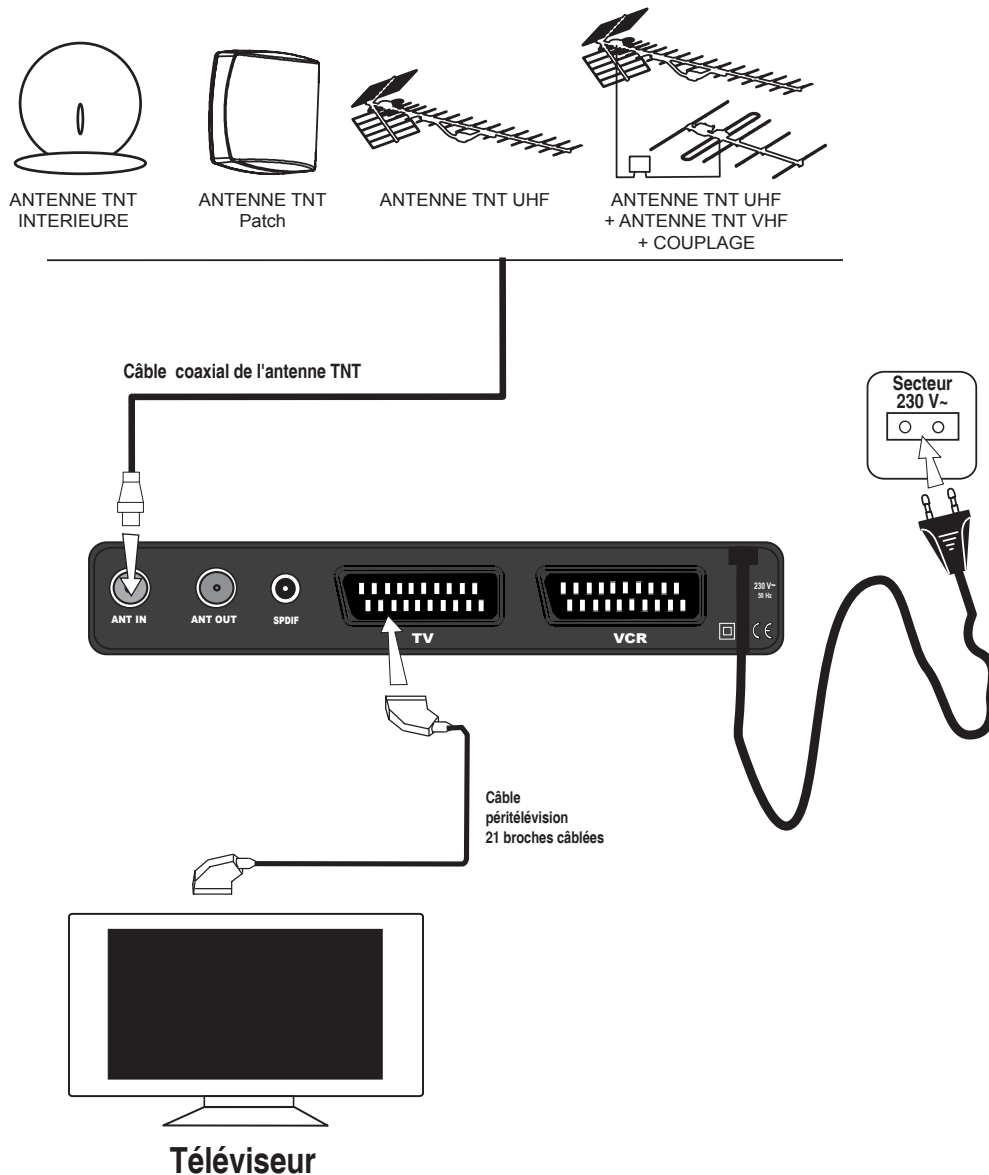


## 1.6 - Installation de l'adaptateur et pointage de l'antenne TNT

Avant de bénéficier de tous les programmes TNT en clair, vous devez avoir une antenne de réception TNT dirigée vers l'émetteur TNT le plus proche de chez vous.

Dans certain cas vos antennes actuelles sont pointées vers le bon émetteur et vous recevez la TNT sans modifier votre installation. Si vous devez modifier votre installation ou installer une nouvelle antenne TNT, il est conseillé de faire appel à un installateur d'antenne et de pointer l'antenne à l'aide d'un mesureur de champ.

Afin de vérifier la présence des signaux TNT sur votre installation ou de pointer une antenne TNT vous pouvez réaliser l'installation provisoire de votre adaptateur TNT. Si vous effectuez le pointage d'une nouvelle antenne, placez l'adaptateur et le téléviseur de manière à voir l'écran pendant le pointage de l'antenne TNT vers l'émetteur.



**1** - Reliez le câble ou le cordon provenant de votre antenne TNT à l'adaptateur (fiche 9,52 mm mâle). Effectuez ceci très soigneusement de façon à ne pas provoquer de court-circuit.

**2** - Reliez la sortie péritélévision «TV» à l'adaptateur TNT par l'intermédiaire d'un cordon péritélévision.

**3** - Branchez l'adaptateur et le téléviseur sur une prise secteur 230 V~. L'adaptateur commence sa procédure d'initialisation. Pendant cette période (5 secondes) n'actionnez aucune touche de la télécommande.

## 2 - PREMIÈRE UTILISATION DE L'ADAPTATEUR TNT :

A la première utilisation ou après un retour aux réglages d'usine, l'adaptateur affiche le menu **Installation facile** pour procéder aux réglages de l'installation TNT et à la recherche des canaux.

### 2.1 - Utilisation de l'alimentation d'antenne 5 V :

Passer directement au paragraphe 2.2 si vous n'avez pas besoin de cette fonction. Si vous utilisez un amplificateur ou une antenne TNT amplifiée vous pouvez envoyer une téléalimentation 5 V sur l'arrivée d'antenne. Pour cela sortez du menu **Installation facile**, appuyez sur la touche «EXIT» puis sur la touche «MENU».

Allez sur l'icône "Installation" avec «▶» et appuyez sur la touche «OK».

Allez sur la ligne "Paramètre du tuner" avec «▼» et appuyez sur la touche «OK».

Sur la ligne "Alim. tuner" sélectionnez "Activée" avec les touches «◀/▶».

Appuyez sur la touche «⏻» pour éteindre l'adaptateur et le redémarrer avec la touche «⏻» pour qu'il affiche à nouveau la fenêtre **Installation facile**.

### 2.2 - Mémorisation des chaînes TNT :

Vous pouvez changer les paramètres par défaut dans la fenêtre **Première Installation** si vous êtes dans un autre pays que la France, si vous voulez visualiser les menus en une autre langue que le français, allez sur la ligne correspondante «▲/▼» et sélectionnez votre choix «◀/▶».

**2.3 - Pour lancer la recherche de toutes les chaînes disponibles, allez sur la ligne "Recherche" «▲/▼» et appuyez sur la touche «OK».**

Si votre antenne n'est pas installée appuyez sur la touche «EXIT» et reportez-vous au paragraphe 2.4.

L'adaptateur scanne tous les canaux de la bande UHF.

Pendant la recherche les noms des chaînes trouvées s'affichent.

A la fin de la recherche, l'adaptateur revient à l'affichage normal et affiche la première chaîne trouvée.

**Si la recherche automatique trouve tous les canaux TNT disponibles c'est que votre installation actuelle est opérationnelle pour recevoir la TNT, passez au paragraphe 2.6 ci-contre.**

**Si la recherche automatique ne trouve aucune chaînes TNT vous devez procéder au réglage de l'antenne TNT.**

### 2.4 - Pointage de l'antenne TNT :

Appuyez sur la touche «Menu»

A l'aide des touches «◀/▶», choisissez l'icône **Installation**. Appuyez sur la touche «OK» pour entrer dans ce menu

Appuyez sur la touche «▼» pour aller sur la ligne **Recherche canal**.

Appuyez sur la touche «OK» pour entrer dans ce menu

Appuyez sur la touche «▼» pour aller sur la ligne **Numéro canal**.

A l'aide des touches «◀/▶», sélectionnez un canal TNT actif de l'émetteur que vous voulez recevoir. Renseignez-vous auprès de votre revendeur TV pour connaître les canaux TNT émis dans votre région.

**2.5 - Réglage de l'antenne TNT :** dirigez-la vers la position supposée de l'émetteur TNT, puis tournez-la autour du mât jusqu'à voir apparaître en vert les pourcentages Niveau et Qualité sur l'écran du téléviseur. Orientez l'antenne de manière à obtenir les pourcentages en vert les plus élevés possibles.

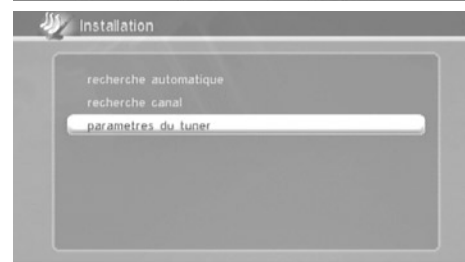
Appuyez sur la touche «EXIT», pour revenir au menu recherche.

Appuyez sur la touche «▲» pour aller sur la ligne **Recherche Automatique**.

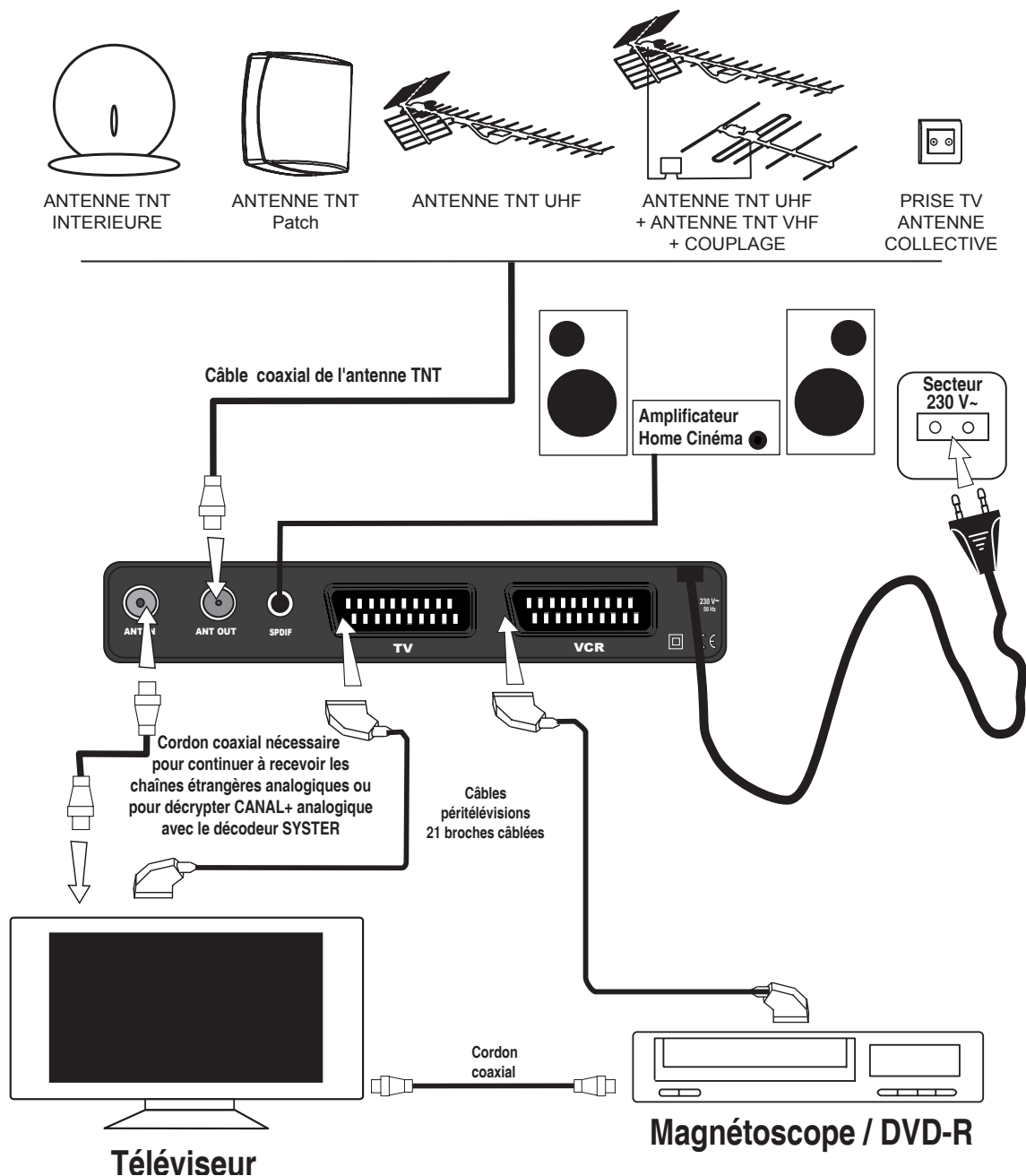
Appuyez sur la touche «OK» pour lancer la recherche de toutes les chaînes disponibles. L'adaptateur scanne tous les canaux des bandes UHF et VHF.

Pendant la recherche le nombre et les noms des chaînes TV et Radio trouvées s'affichent.

A la fin de la recherche, l'adaptateur revient à l'affichage normal et affiche la première chaîne trouvée.



## 2.6 - Vous pouvez maintenant installer définitivement votre adaptateur.



Installez votre adaptateur TNT dans un endroit sec et correctement ventilé, loin d'une source de chaleur (voir page 2 - les règles de sécurité).

**Ne pas brancher votre adaptateur TNT au secteur 230 V~ avant d'avoir raccordé tous les sous-ensembles (TV, magnétoscope, DVD-R, transmetteur d'images, chaîne hi-fi, Home Cinéma, antennes, etc...) de votre installation.**

Reliez le câble provenant de votre antenne TNT à l'adaptateur (fiche 9,52 mm mâle). Effectuez ceci très soigneusement de façon à ne pas provoquer de court-circuit. Si vous captez des chaînes étrangères analogiques ou pour continuer à recevoir CANAL+ avec un décodeur SYSTER, reliez la sortie LOOP à votre magnétoscope ou votre téléviseur à l'aide d'un (ou deux) cordon(s) 9,52 mm.

Reliez la sortie péritélévision «TV» de l'adaptateur TNT à votre téléviseur par l'intermédiaire d'un cordon péritélévision. Le magnétoscope ou DVD-R doit être branché sur la prise «VCR». Si votre magnétoscope a deux prises péritélévisions, utilisez la prise «Audiovisuel externe» ou la prise décodeur du magnétoscope (consulter sa notice).

Si votre téléviseur est monophonique, vous pourrez bénéficier des émissions en Dolby Digital 5.1 en branchant la sortie coaxiale Audio numérique SPDIF sur un amplificateur numérique ou Home Cinéma.

Branchez l'adaptateur sur une prise secteur 230 V~. L'adaptateur commence sa procédure d'initialisation. Pendant cette période (5 secondes) n'actionnez aucune touche de la télécommande ou de l'adaptateur.

### 3 - UTILISATION DE L'ADAPTATEUR TNT :

#### 3.1 - Sélection d'une chaîne

Votre adaptateur est maintenant programmé (il contient dans sa mémoire les programmes TNT). Pour afficher un programme il suffit de le sélectionner dans les listes disponibles.

**Merci de lire attentivement cette notice afin d'utiliser au mieux les possibilités de votre adaptateur.**

**La touche «TV/R» permet de sélectionner les programmes TV ou Radio. Les principes de classement sont identiques en mode TV ou Radio.**

##### Choix d'un programme :

Le changement de chaîne s'effectue par les touches «▲/▼», ou en utilisant le pavé numérique de la télécommande.

Le nom et le N° de canal s'affichent sur l'écran.

##### Choix d'un programme dans la liste :

Le choix d'un programme est facilité par l'affichage de la liste des chaînes sur l'écran.

Affichage de la liste des programmes : pressez la touche «OK».

Défilement des différentes chaînes par les touches «▲/▼».

Sélection du programme par la touche «OK».



##### Choix d'un programme à partir de la mosaïque :

Vous pouvez visualiser sur l'écran un ensemble de 9 chaînes reçues en miniature, pour avoir un aperçu rapide des programmes.

Presser la touche «MODE» pour activer la fonction. Les 9 chaînes s'affichent sur l'écran au fur et à mesure de la recherche de l'adaptateur. A la fin de la recherche, un cadre jaune encadre la chaîne active (image mobile et son).

Vous pouvez changer de chaîne en utilisant les touches «▲/▼/◀/▶». Pressez «OK» pour afficher la chaîne désirée en plein écran.



##### Choix d'un programme favori :

L'adaptateur permet de regrouper les programmes TV ou radio au sein de 8 listes de favoris (si des listes de programmes favoris ont été créées).

Ces listes sont directement accessible à l'aide de la touche «FAVOR» de la télécommande.

Choix du programme d'une des listes favorites par les touches «▲/▼».

Sélection des programmes favoris de la liste par la touche «OK».

Défilement des différentes chaînes favorites par les touches «▲/▼».



##### Sélection des différentes voies audio :

La plupart des programmes TV et quelques programmes radio disposent de plusieurs voies audio : multi langue ou différentes radios (dans le cas où une radio est émise avec des chaînes TV)

La touche «AUDIO» permet d'accéder aux différentes langues transmises par l'opérateur (uniquement si plusieurs langues sont associées au programme).

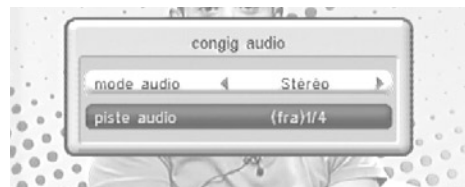
Choix de la langue audio (piste) par les touches «◀/▶».

Sélection Mode son analogique : voie gauche (LL), voie droite (RR), stéréo (LR) par les touches «◀/▶».

Sélection de la voie AC3 (son numérique Dolby Digital 5.1).

Certaines chaînes (TF1, M6...) transmettent une deuxième voie son AC3.

Sortie du menu «EXIT» ou «AUDIO».



#### 3.2 - Télétex

Si le programme comporte des données de télétex vous pouvez visualiser ces informations en appuyant sur «TEXT». Pour revenir au mode de fonctionnement normal, appuyez sur «EXIT».

Vous pouvez faire défiler les pages télétex avec «▲/▼» ou entrer directement avec les touches numériques le N° de page.

**Nota : les données de télétex sont fournies par les diffuseurs, certains programmes ne possèdent pas de télétex.**

### 3.3 - Guide Electronique des Programmes

Le Guide Electronique des Programmes vous donne des informations sur les programmes de la chaîne sélectionnée. Appuyez sur la touche « EPG » de la télécommande pour accéder au guide électronique des programmes. Les touches «▲/▼» permettent d'afficher le guide électronique des programmes des autres chaînes.

**Nota : ces informations sont fournies par les diffuseurs, certains programmes n'en comportent pas.**

### 3.4 - Sous titrage

Si le programme comporte un sous titrage vous pouvez visualiser les sous titres en appuyant sur «SUB-T». Pour revenir au mode de fonctionnement normal, sélectionnez «ARR» dans la fenêtre Sous titrage.

**Nota : les sous titres sont fournies par les diffuseurs, certains programmes ne possèdent pas de sous titres.**

### 3.5 - Informations sur le programme en cours

En appuyant sur la touche «INFO»

L'adaptateur TNT affiche les informations sur le programme en cours : qualité de réception, canal et fréquence, nombre de sons disponibles, nom de la chaîne et du programme en cours, présence de Télétexte, etc...

### 3.6- Visualisation des programmes TNT cryptés :

**La visualisation des programmes TNT cryptés n'est pas possible avec cet adaptateur.**

## 4 - ORGANISATION DES CANAUX

### 4.1 - Classement des chaînes

Les programmes peuvent être classés dans des listes favorites, supprimés ou déplacés.

Les programmes peuvent être verrouillés, c'est à dire qu'ils ne seront visibles qu'après avoir entré le mot de passe (si celui-ci est activé dans le menu Verrouillage parental voir 4.2),

Appuyez sur la touche «OK» pour accéder à la liste ou : appuyez sur la touche «MENU» pour accéder à la liste des chaînes avec les touches «◀/▶» sélectionnez l'icône de **CANAL** puis «OK».

Avec les touches «◀/▶» sélectionnez la liste de **Tous les canaux**.

Appuyez sur la touche «1» pour accéder au menu d'édition des chaînes.

Vous pouvez dans cette fenêtre :

- Créer votre liste de chaînes favorites : sélectionnez une chaîne avec les touches «▲/▼» et validation par «1»

- Déplacer une chaîne dans la liste : sélectionnez la chaîne à déplacer avec les touches «▲/▼» et validation par «2», positionnez la chaîne ou vous désirez avec les touches «▲/▼» et validation la nouvelle position «OK».

- Rechercher une chaîne en entrant sa première lettre ou son nom par «3»

- Trier la liste des chaînes par ordre alphabétique ou autre par «4»

Pressez «5» pour accéder au menu d'édition pour renommer la chaîne.



## 4.2 - Verrouillage parental des chaînes

Les programmes peuvent être verrouillés, c'est à dire qu'ils ne seront visibles qu'après avoir entré le mot de passe (si celui-ci est activé dans le menu Verrouillage de chaîne).

Appuyez sur la touche «**MENU**» pour accéder au menu principal.

Avec les touches de navigation «**◀/▶**», pour accéder à l'icône **Configuration**, pressez «**OK**»,

Avec les touches de navigation «**▲/▼**», pour accéder à la ligne **Contrôle Parental**, pressez «**OK**»,

Sélectionnez la ligne de **Canaux bloqués** puis «**OK**» allez sur **Activé** «**OK**»

Sélectionnez la ligne de **Contrôle parental** puis «**OK**» sélectionnez maintenant l'age pour lequel vous voulez interdire la visualisation de la chaîne.



## 4.3 - Changement du mot de passe :

Cette fonction vous permet de modifier les mots de passe pour accéder aux paramètres sensibles ou au verrouillage parental. Pour accéder au changement de mot de passe :

Appuyez sur la touche «**Menu**» pour accéder au menu principal avec les touches «**▲/▼**» sélectionnez la ligne de **Contrôle parental** puis «**OK**» entrez le mot de passe (0000 par défaut).

Vous devez entrer deux fois le nouveau mot de passe

Sélectionnez la ligne de **Nouveau mot de passe**

Avec les touches «**▼**», allez sur la ligne **Confirmer mot de passe**

Nouveau Mot de Passe (code) : \_ \_ \_ \_

**Attention : n'oubliez pas le mot de passe, la perte du mot de passe peut bloquer l'adaptateur TNT et nécessiter une opération de Service Après Vente qui n'est pas prise en compte au titre de la garantie légale.**



## 5 - TIMER & MISE A L'HEURE

### 5.1 - Enregistrement en différé avec le Timer

Vous pouvez programmer l'enregistrement grâce à la fonction timer de l'adaptateur TNT. Votre adaptateur dispose d'une horloge interne et d'une fonction Timer pour pouvoir mettre en route et arrêter l'adaptateur (pour enregistrer un programme) ou l'éteindre automatiquement .

Après avoir entré les paramètres du timer, votre adaptateur se mettra automatiquement sous tension et sur la chaîne sélectionnée. Si vous voulez enregistrer à l'aide de votre magnétoscope ou DVD-R, celui-ci doit être programmé en conséquence (se reporter à sa notice).

Appuyez sur la touche «**MENU**» pour accéder au menu principal. Avec les touches de navigation «**◀/▶**», pour accéder à l'icône **Configuration**,

pressez «**OK**», et la ligne **Programmation** «**▲/▼**» puis appuyez sur la touche «**OK**» de la télécommande, vous pouvez maintenant entrer 10 programmations horaires différentes : l'arrêt automatique de votre adaptateur ou la mise en marche sur un programme et l'arrêt automatique avec ou sans répétition (pour enregistrer une émission par exemple).



### 5.2 - Heure :

Appuyez sur la touche «**MENU**» pour accéder au menu principal. Avec les touches de navigation «**◀/▶**», pour accéder à l'icône **Configuration**, pressez «**OK**», et la ligne **Région et heure** «**▲/▼**» puis appuyez sur la touche «**OK**» de la télécommande, vous pouvez maintenant :

Soit garder l'heure automatique (Utilisation GMT = par région) en fonction du décalage horaire entre l'heure GMT et votre lieu d'habitation (+ 1 heure l'hiver, + 2 heures l'été pour la France). Dans ce cas l'adaptateur se mettra à l'heure automatiquement grâce aux signaux TNT.

Soit entrer (Utilisation GMT = éteint) manuellement l'heure et la date si les signaux TNT ne contiennent pas d'informations sur l'heure.



## 6 - PROGRAMMATION DE L'ADAPTATEUR TNT (Partie réservée aux utilisateurs avancés)

Vous pouvez programmer de nouvelles chaînes TNT ou reprogrammer un canal dont les paramètres ont changés. Pour mémoriser de nouvelles chaînes, reportez-vous aux paramètres contenus dans la presse spécialisée. Vous devrez pour obtenir de nouvelles chaînes TNT soit entrer le N° du canal correspondant ; soit effectuer une nouvelle recherche complète.

Reportez-vous à la page 6 pour le principe d'utilisation des menus.

### **Attention**

**L'adaptateur est numérique ; le nom des chaînes ainsi que l'éventuel cryptage est transmis par l'opérateur lors de la recherche automatique. Suivant l'exactitude de ces données, l'adaptateur peut mémoriser des chaînes ou services inaccessibles ou afficher qu'un programme est crypté alors qu'il est disponible réellement.**

**Certains paramètres agissent sur l'ensembles des canaux programmés. Leur modification par erreur peut empêcher la réception de tous les programmes.**

**Ne procéder à des modifications que si elles sont nécessaires, et que si vous les maîtrisez parfaitement.**

### 6.1 - Menus : Canal

Liste canaux TV : affiche la liste des chaînes TV mémorisées. Positionnement des chaînes dans la liste principale, création de la liste de programmes favoris ou suppression d'une chaîne.

Liste chaînes. Radio : même fonctions que pour les programmes TV.

Effacer favoris : pour effacer les 8 listes de chaînes favorites mémorisées.

Tout effacer : pour effacer toutes les programmes et listes mémorisées.

Renommer par groupe : pour renommer les listes favorites (sport, infos...).

### 6.2 - Menus : Intallation

Recherche automatique : scanne entièrement les bandes UHF et VHF et mémorise tous les programmes.

Recherche canal : pour rechercher un canal unique ou une fréquence dans les bandes UHF et VHF ou régler l'antenne TNT.

Paramètre du tuner : pour activer ou non l'alimentation 5 V= pour un amplificateur ou une antenne électronique TNT.

### 6.3 - Menus : Configuration

Langue : permet de choisir la langue d'affichage dans les menus et 2 langues préférées pour le son et les sous titres.

Système TV :

mode d'affichage : choisissez entre PAL ou AUTO (fonction de votre téléviseur PAL conseillé).

aspect : format de votre téléviseur 4/3PS, 4/3LB (letter box), 16/9, ou commutation automatique.

Sortie vidéo : choix de la sortie RVB ou composite (CVBS). *Nota : la qualité d'image sera meilleure en choisissant le mode RVB (réglage d'usine par défaut).*

mode LCN : pour utiliser la numérotation et les informations de recherche contenus dans le signal TNT (MAR).

Région et heure : entrer le pays, la langue des menus et le décalage horaire (GMT). Cette opération est nécessaire pour utiliser le timer et afficher l'heure exacte quand l'adaptateur est en veille. Attention le pays indiqué modifie les paramètres de la recherche des canaux (plan de fréquences différents pour chaque pays). Permet d'utiliser l'heure diffusée par les chaînes TV (Utilisation GMT = MAR, l'heure mémorisée sera l'heure GMT + ou - la valeur déclarée) ou entrer l'heure et la date en mode manuel (Utilisation GMT = ARR)

Programmation : cette fonction permet d'entrer 10 programmes de mise en marche et d'arrêt de l'adaptateur TNT sur une chaîne (pour enregistrer une émission ou mettre en veille l'adaptateur par exemples).

Configuration OSD : pour régler la transparence des menus.

Contrôle parental :

Menu verrouillé : pour protéger ou non l'accès aux menus.

Canaux bloqués : pour activer ou non la fonction verrouillage des chaînes

Contôle parental : pour sélectionner le contrôle parental en fonction de l'age conseillé

Nouveau mot de passe : pour changer le mot de passe (**programmation à la livraison : 0000**).

**Attention à ne pas perdre le mot de passe. La restauration de la fonction suite à l'oubli du code nécessite une opération spécifique non prise en compte par la garantie.**

## 6.4 - Menu Outils :

Info récepteur : Affiche les informations relatives aux versions matérielle et logicielle du produit (important pour le SAV).

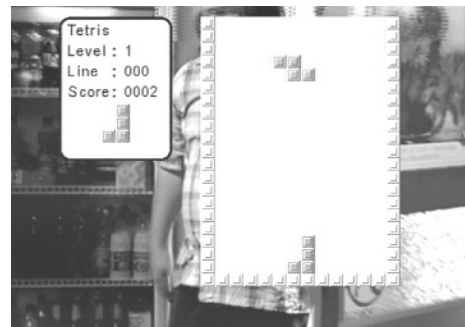
Restaurer par défaut : pour effacer tous les nouveaux programmes mémorisés (TV et radio) et revenir à la configuration d'origine.

**Attention** : la remise à zéro supprimera votre programmation et les paramètres de l'adaptateur.

Transfert du soft : pour mettre à jour le logiciel d'exploitation de l'adaptateur (opération réalisée uniquement par notre SAV).

## 6.5 - Menu : Jeux

Jeux : pour jouer à Tétris, Serpent ou Othello avec la télécommande



## 7 - EN CAS DE DIFFICULTÉ : (survenant sur une installation ayant déjà fonctionné et donné entière satisfaction)

Problème	Solution
Aucun affichage en façade de l'adaptateur	- Vérifier le branchement du cordon d'alimentation au secteur 230 V - Vérifier si l'adaptateur n'est pas en veille
Pas d'image	- Vérifier le branchement au secteur 230 V - Vérifier si l'adaptateur n'est pas en veille - Vérifier le branchement du cordon péritélévision au téléviseur - Vérifier que le téléviseur est bien en position audiovisuelle
Mauvaise qualité d'image (mosaïque)	- Vérifier l'orientation de l'antenne TNT. Utiliser une antenne plus grande ou ajoutez un amplificateur. Si vous avez déjà un amplificateur, assurez-vous qu'il peut fonctionner en 5 V et que la fonction 5 V est en marche dans le menu réglage antenne
Pas de son	-Vérifier les branchements - Vérifier la position des commandes de volume sur le TV et l'adaptateur - Vérifier que la touche « MUTE » (SILENCE) n'a pas été pressée
Pas de fonctionnement de la télécommande	- Remplacer les piles
La télécommande n'agit plus	- Pressez sur la touche « EXIT » pour sortir des menus - Vérifier que la touche TV/R n'a pas été pressée - Débrancher et rebrancher l'adaptateur TNT du secteur 230 V.
Adaptateur bloqué	- Débrancher et rebrancher l'adaptateur TNT du secteur 230 V.

**Nota : Vérifier le niveau et la qualité du signal reçu.**



**TONNA**