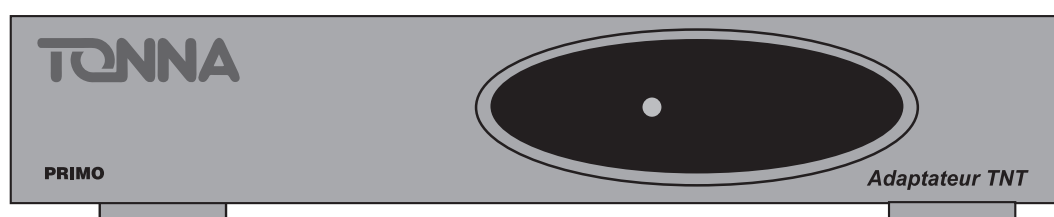


NOTICE D'EMPLOI

Merci de lire attentivement cette notice afin d'utiliser au mieux les possibilités de votre adaptateur TNT.



PRIMO

ADAPTATEUR TÉLÉVISION NUMÉRIQUE TERRESTRE

7 5 1 6 0 6



TONNA

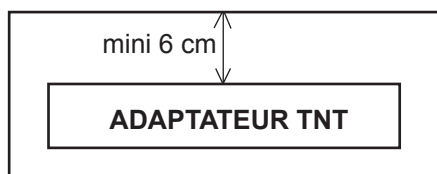


REGLES DE SECURITE IMPORTANT



Avant la mise en service de votre installation TNT, il est important de lire cette notice et d'observer les règles de sécurité liées à la mise en œuvre des appareils électriques.

- Ne brancher votre adaptateur que sur une prise de courant normalisée 230 V~ - 50 Hz, connecter au préalable tous les équipements périphériques (TV, magnétoscope, antenne TNT)
- Ne pas ouvrir le couvercle de l'adaptateur. Si cela doit être fait (chez un réparateur spécialisé) ; **toujours débrancher l'adaptateur avant intervention.**
- **Ne jamais introduire quoique ce soit au travers des trous et fentes d'aération ou autres ouvertures de l'adaptateur.**
- Ne pas poser de récipients contenant un quelconque liquide sur l'appareil, ne pas exposer à la pluie ou à l'humidité.
- Vérifier que les orifices de ventilations ne sont jamais obstrués : ne pas placer l'adaptateur sur un revêtement mou tel que moquette, etc... Si l'adaptateur est placé dans un meuble TV, respectez le dégagement minimal ci-dessous :



- N'utiliser pas ou ne ranger pas votre adaptateur dans un endroit froid, chaud, humide ou poussiéreux.
- Ne pas poser l'adaptateur sur un autre qui produit de la chaleur.
- Mettre toujours l'adaptateur en Mode Veille lorsque vous ne l'utilisez pas.

SI VOUS INSTALLEZ VOTRE ANTENNE VOUS-MÊME, PRENEZ TOUTES LES MESURES DE SÉCURITÉ NÉCESSAIRES LORS DE SA POSE (TRAVAIL EN HAUTEUR).

EN CAS DE PANNE, NE JAMAIS OUVRIR L'ADAPTATEUR VOUS-MÊME, TOUJOURS FAIRE APPEL À UN RÉPARATEUR SPÉCIALISÉ.

CARACTERISTIQUES TECHNIQUES

- Compatibilité DVB-T ; MPEG2
- Standard COFDM - 2k/8k - QPSK - 16 QAM - 64 QAM
- 1000 programmes
- Groupe de chaînes préférées
- Guide électronique des programmes
- Mosaïque et gel d'images
- Alimentation antenne 5 Vcc 50 mA (possibilité de couper l'alimentation d'antenne)
- Traitement des bandes VHF et UHF (170 à 862 MHz)
- Recherche automatique des programmes
- Modes TV et radio (Radios numériques qualité CD)
- Choix TV 16 / 9 ou 4 / 3
- Verrouillage parental
- Alimentation 100 à 230 Vca - 50 / 60 Hz
- Affichage sur écran en 10 langues (graphismes agréables et complets)
- Contrôle par télécommande infrarouge
- Entrée TNT : 1 fiche 9,52 mm femelle 75 Ohms
- Sortie téléviseur analogique : 1 fiche 9,52 mm mâle 75 Ohms
- Traitement PAL
- Télétexte
- 1 prise péritélévision TV (RVB et composite)
- 1 prise péritélévision magnétoscope
- Sortie RCA Audio Numérique SPDIF (son Dolby Digital 5.1)
- Pointeur d'antenne avec indication de puissance et qualité du signal numérique (affichage écran)
- Dimensions - l : 220 mm x p : 130 mm x h : 40 mm
- Poids : 0,8 kg



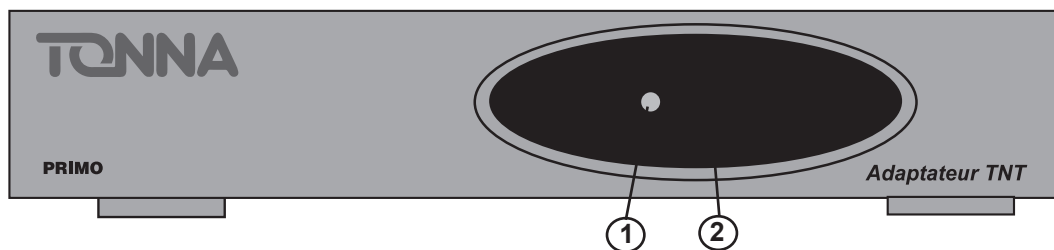
SOMMAIRE

1 - Présentation _____	4
1.1 - La face avant _____	4
1.2 - La face arrière _____	4
1.3 - La télécommande _____	5
1.4 - Utilisation de la télécommande _____	5
1.5 - Principes d'utilisation des menus _____	6
1.7 - Installation de l'adaptateur et pointage de l'antenne _____	7
2 - PREMIÈRE UTILISATION DE L'ADAPTATEUR TNT _____	8
3 - UTILISATION DE L'ADAPTATEUR TNT _____	10
3.1 - Sélection d'une chaîne _____	10
3.2 - Télétexte _____	10
3.3 - Guide Electronique des programmes _____	11
3.4 - Sous titrage _____	11
3.5 - Informations sur le programme en cours _____	11
3.6 - PAUSE - Gel d'image _____	11
3.7 - Visualisation des programmes TNT cryptés _____	11
4 - ORGANISATION DES CANAUX _____	11
4.1 - Classement chaînes _____	11
4.2 - Verrouillage parental des chaînes _____	12
4.3 - Changement du mot de passe _____	12
5 - TIMER & MISE EN VEILLE _____	12
5.1 - Enregistrement d'un programme avec le Timer _____	12
5.2 - Réglage l'heure _____	13
6 - PROGRAMMATION DE L'ADAPTATEUR TNT _____	13
6.1 - Description des menus : Liste des chaînes _____	13
6.2 - Description des menus : Recherche des chaînes _____	13
6.3 - Description des menus : Contrôle parental _____	13
6.4 - Description des menus : Paramètres systèmes _____	14
6.5 - Description des menus : Jeux _____	14
6.6 - Description des menus : Réinitialisation _____	14
6.7 - Description des menus : Mise à jour _____	14
7 - EN CAS DE DIFFICULTES _____	15

La visualisation des programmes TNT cryptés n'est pas possible avec cet adaptateur.

1 - PRÉSENTATION

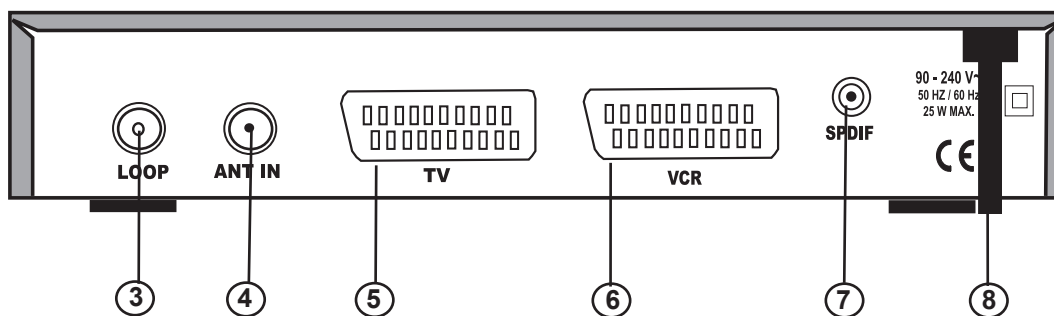
1.1 - La face avant :



- 1 **VOYANT** Voyant témoin de veille

- 2 **INFRAROUGE** Reçoit les ordres de la télécommande (ne pas masquer).

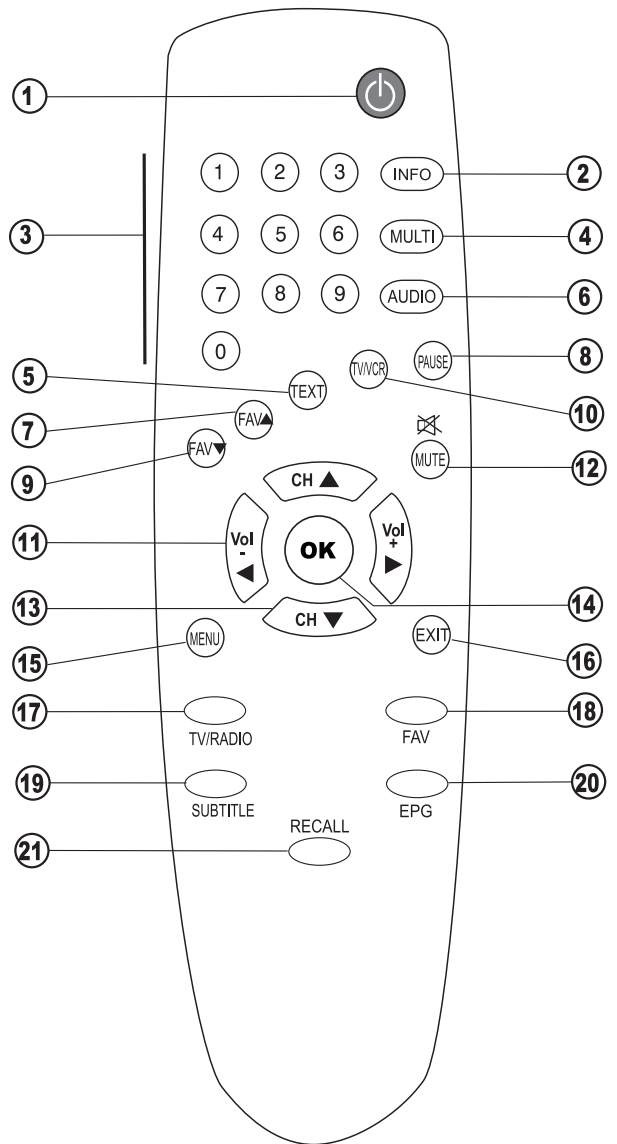
1.2 - La face arrière :



- 3 **SORTIE «LOOP»** Sortie antenne pour utiliser un téléviseur ou magnétoscope analogique.
- 4 **ENTRÉE «ANT IN»** Entrée «Antenne» de l'adaptateur recevant le câble coaxial en provenance de l'antenne TNT ou de la prise TV. Le câble véhicule le signal TNT, mais peut aussi envoyer une tension de 5 Vcc (50 mA maxi en continu, 100 mA intermittents) servant à l'alimentation d'amplificateurs (intégré dans l'antenne ou de mât).
- 5 **PRISE PERITELEVISION «TV»** Sortie audiovisuelle à relier au téléviseur à l'aide d'un cordon péritelévision 21 broches (non fourni).
- 6 **PRISE PERITELEVISION «VCR»** Entrée/Sortie audiovisuelle pour raccordement à un magnétoscope. Utiliser la prise "Audiovisuel externe" ou "décodeur".
- 7 **SORTIE «SPDIF»** SONY PHILIPS Digital Interface : sortie audio numérique coaxiale pour connecter un équipement Home Cinéma numérique 5.1 avec une entrée SPDIF.
- 8 **CORDON SECTEUR** A relier à une prise secteur 230 V~.

1.3 - La télécommande

- 1. POWER** : Mise en veille et en marche.
- 2. INFO** : Affiche les informations relatives au programme reçu.
- 3. CHIFFRES** : Sélection des chaînes, entrée des sélections et des mots de passe.
- 4. MULTI** : Pour afficher dans de 9 petites fenêtres les chaînes TNT
- 5. TEXT** : Accès au Têlétexte de la chaîne visualisée (si disponible).
- 6. AUDIO** : Affiche le menu Audio (choix du son mono droite, gauche ou stéréo de la langue et des sons AC3).
- 7. FAV ▼** : Déplacement des canaux favoris dans l'ordre décroissants.
- 8. PAUSE** : Fonction gel d'image (appuyez pour geler l'image ; appuyez à nouveau pour retrouver une image en mouvement).
- 9. FAV ▲** : Déplacement des canaux favoris dans l'ordre croissants.
- 10. TV/VCR** : Affichage des chaînes analogiques sur le téléviseur.
- 11. ◀ / ▶** : Réglage du volume sonore. Déplacement dans les menus.
- 12. MUTE** : Touche silence audio.
- 13. ▲ / ▼** : Déplacement des canaux croissants ou décroissants. Déplacement dans les menus.
- 14. OK** : Affiche la liste des chaînes. Confirmation du choix dans les menus.
- 15. MENU** : Affiche le menu principal sur l'écran.
- 16. EXIT** : Retour au menu précédent ou au mode visualisation programme (depuis un menu).
- 17. TV/RADIO** : Passage des programmes de télévisions au programmes de radios.
- 18. FAV** : Affichage des programmes favoris.
- 19. SUBTITLE** : Accès au sous titrage de la chaîne (si disponible).
- 20. EPG** : Si la chaîne transmet les informations : affiche le guide électronique des programmes et les informations sur le programme en cours (horaire et titre si disponible).
- 21. RECALL** : Zapping : pour revenir au programme précédent.



1.4 - Utilisation de la télécommande


IMPORTANT : Pour bénéficier pleinement des possibilités de votre adaptateur, nous vous recommandons de lire attentivement ce chapitre.

Mise en place des piles

La télécommande est livrée avec les piles non installées.

Otez le couvercle en dessous de la télécommande et mettez en place les piles en respectant les polarités + et - indiquées. Dès que vous constatez que la portée de la télécommande diminue, remplacer les 2 piles (modèle AAA).

Mise en veille et en marche

En appuyant sur la touche «  », vous allumez et éteignez votre adaptateur. Pour de longues périodes d'absence (vacances par exemple), il est conseillé de débrancher l'adaptateur du secteur 230 V~.

1.5 - Principes d'utilisation des menus

La programmation s'effectue par un système de menus affichés sur l'écran du téléviseur, les différents réglages y sont regroupés.

Procédez de la manière suivante :

Assurez-vous d'être en mode vidéo à l'aide de la touche «**TV/VCR**».

Pour passer en mode programmation et afficher le menu principal, pressez la touche «**MENU**» puis sélectionnez un menu (Liste des chaînes, Recherche des chaînes, Contrôle parental, Paramètres système, Jeu, Réinitialisation, Style personnalisé) en passant sur les 7 lignes avec les touches «**▲/▼**».



- Liste des chaînes : pour renommer, changer l'ordre, verrouiller et créer des listes de programmes favoris,
- Recherche des chaînes : pour rechercher de nouveaux programmes,
- Contrôle parental : pour verrouiller des chaînes et changer le mot de passe,
- Paramètres système : pour modifier les paramètres de l'adaptateur, choisir les langues, mettre à l'heure, utiliser le timer pour enregistrer un programme,
- Jeu : pour accéder aux 3 jeux de l'adaptateur TNT,
- Réinitialisation : pour revenir à la configuration de livraison (effacer tous les paramètres et chaîne mémorisées),
- Style personnalisé : pour modifier les couleurs et le style des fenêtres.

Le déplacement dans un menu s'opère par les touches «**▲/▼/◀/▶**»

La validation s'effectue par la touche «**OK**»

Le retour au fonctionnement normal de l'adaptateur (visualisation des programmes TV) s'effectue par plusieurs appuis sur la touche «**EXIT**».

Attention

L'accès à certain menus est protégé par le mot de passe, il faut l'entrer pour accéder au menu. Mot de passe à la livraison : 8888.

Certains paramètres agissent sur l'ensemble des canaux programmés. Leur modification par erreur peut empêcher la réception de tous les programmes.

Principes d'utilisation des menus affichés à l'écrans

Le paramétrage de l'adaptateur TNT s'effectue par différentes fenêtres indiquant les paramètres modifiables et leur valeur ou état ainsi que les fonctions associées aux touches de la télécommande.

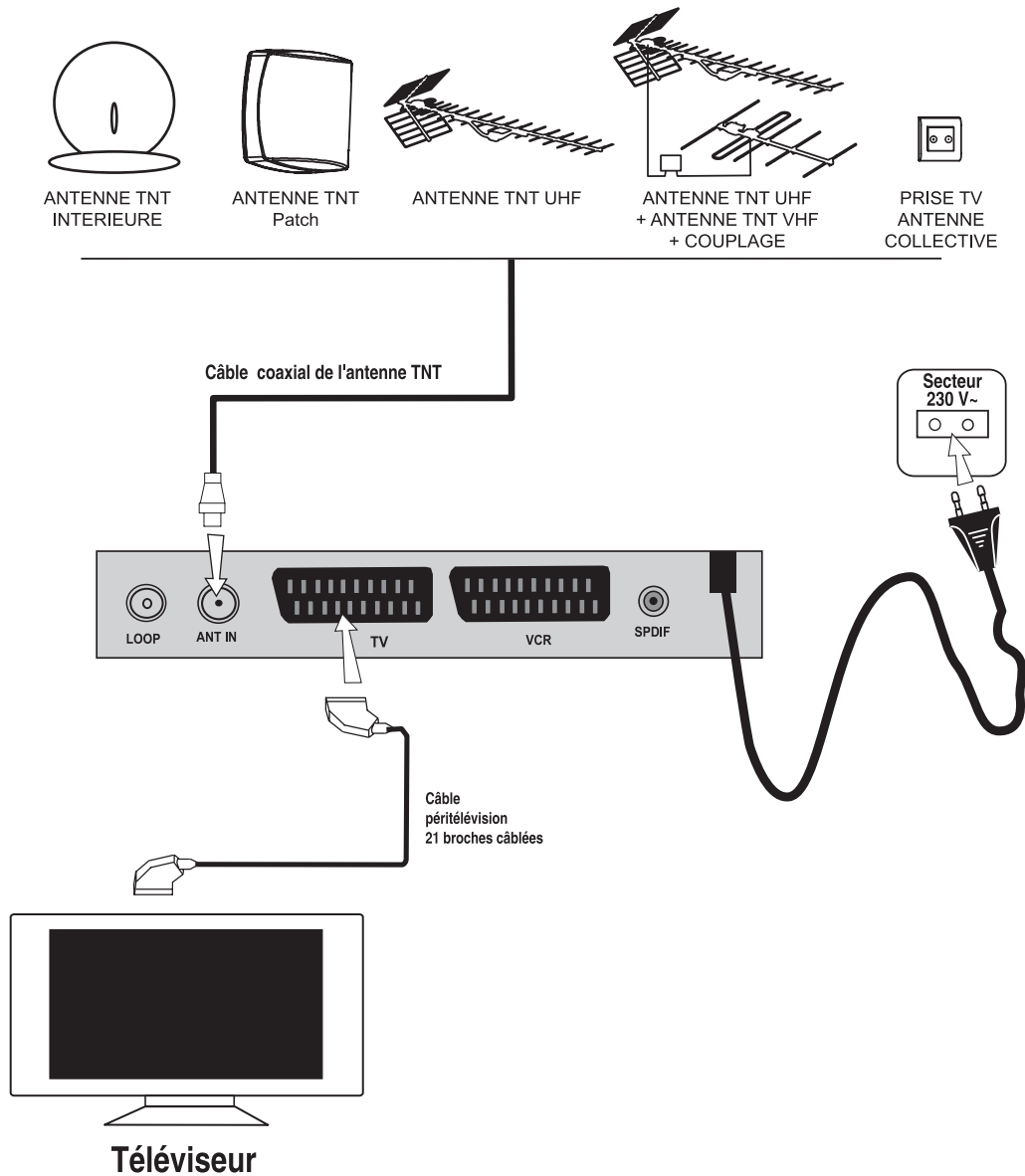


1.6 - Installation de l'adaptateur et pointage de l'antenne TNT

Avant de bénéficier de tous les programmes TNT en clair, vous devez avoir une antenne de réception TNT dirigée vers l'émetteur TNT le plus proche de chez vous.

Dans certain cas vos antennes actuelles sont pointées vers le bon émetteur et vous recevez la TNT sans modifier votre installation. Si vous devez modifier votre installation ou installer une nouvelle antenne TNT, il est conseillé de faire appel à un installateur d'antenne et de pointer l'antenne à l'aide d'un mesureur de champ.

Afin de vérifier la présence des signaux TNT sur votre installation ou de pointer une antenne TNT vous pouvez réaliser l'installation provisoire de votre adaptateur TNT. Si vous effectuez le pointage d'une nouvelle antenne, placez l'adaptateur et le téléviseur de manière à voir l'écran pendant le pointage de l'antenne TNT vers l'émetteur.



1 - Reliez le câble ou le cordon provenant de votre antenne TNT à l'adaptateur (fiche 9,52 mm mâle). Effectuez ceci très soigneusement de façon à ne pas provoquer de court-circuit.

2 - Reliez la sortie péritélévision «TV» à l'adaptateur TNT par l'intermédiaire d'un cordon péritélévision.

3 - Branchez l'adaptateur et le téléviseur sur une prise secteur 230 V~. L'adaptateur commence sa procédure d'initialisation. Pendant cette période (5 secondes) n'actionnez aucune touche de la télécommande.

2 - PREMIÈRE UTILISATION DE L'ADAPTATEUR TNT :

2.1 - Mémorisation des chaînes TNT :

Assurez-vous d'être en mode vidéo à l'aide de la touche «TV/VCR».

A la première utilisation ou après un retour aux réglages d'usine, l'adaptateur affiche le menu **Première Installation** pour procéder aux réglages de l'installation TNT et à la recherche des canaux. Appuyez sur la touche «OK» pour configurer votre adaptateur.

A l'aide des touches «◀/▶», choisissez les paramètres.

Appuyez sur la touche «▼» pour mémoriser votre choix et poursuivre l'installation.

Vous pouvez changer les paramètres par défaut si vous êtes dans un autre pays que la France (ce paramètre détermine les canaux à rechercher et le décalage horaire GMT), si vous voulez visualiser les menus en une autre langue que le français.

Si vous utilisez un amplificateur ou une antenne TNT amplifiée vous pouvez envoyer une téléalimentation 5 V sur l'arrivée d'antenne. Sélectionnez "MAR" avec les touches «◀/▶».

Allez sur la case **SUIV** à l'aide des touches «▼» et «◀/▶» puis «OK».

Pour lancer la recherche de toutes les chaînes disponibles, appuyez sur «OK».

Si votre antenne n'est pas installée appuyez sur la touche «▶» puis «OK» pour aller au menu principal et reportez-vous au paragraphe 2.2 ci-dessous.

L'adaptateur scanne tous les canaux des bandes VHF et UHF.

Pendant la recherche les noms des chaînes trouvées s'affichent.

A la fin de la recherche, l'adaptateur revient à l'affichage normal et affiche la première chaîne trouvée.

Si la recherche automatique trouve tous les canaux TNT disponibles c'est que votre installation actuelle est opérationnelle pour recevoir la TNT, passez au paragraphe 2.4 ci-contre.

Si la recherche automatique ne trouve aucune chaînes TNT vous devez procéder au réglage de l'antenne TNT.

2.2 - Installation d'une antenne TNT :

Vous êtes sur la page Menu principal.

A l'aide des touches «▲/▼», choisissez le menu **Recherche des chaînes**.

Appuyez sur la touche «OK» pour entrer dans ce menu

Appuyez sur la touche «▼» pour aller sur la ligne **Recherche manuelle**.

Appuyez sur la touche «OK» pour entrer dans ce menu

A l'aide des touches «◀/▶», sélectionnez un canal TNT actif de l'émetteur que vous voulez recevoir. Renseignez-vous auprès de votre revendeur TV pour connaître les canaux TNT émis dans votre région.

2.3 - Réglage de l'antenne TNT : dirigez-la vers la position supposée de l'émetteur TNT, puis tournez-la autour du mât jusqu'à voir apparaître en vert et jaune les pourcentages Niveau et Qualité sur l'écran du téléviseur. Orientez l'antenne de manière à obtenir le pourcentage Qualité le plus élevé possible (> 80 %).

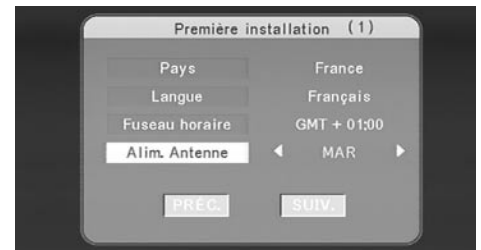
Appuyez sur la touche «EXIT», pour revenir au menu **Recherche des chaînes**.

Appuyez sur la touche «▲» pour aller sur la ligne **Recherche automatique**.

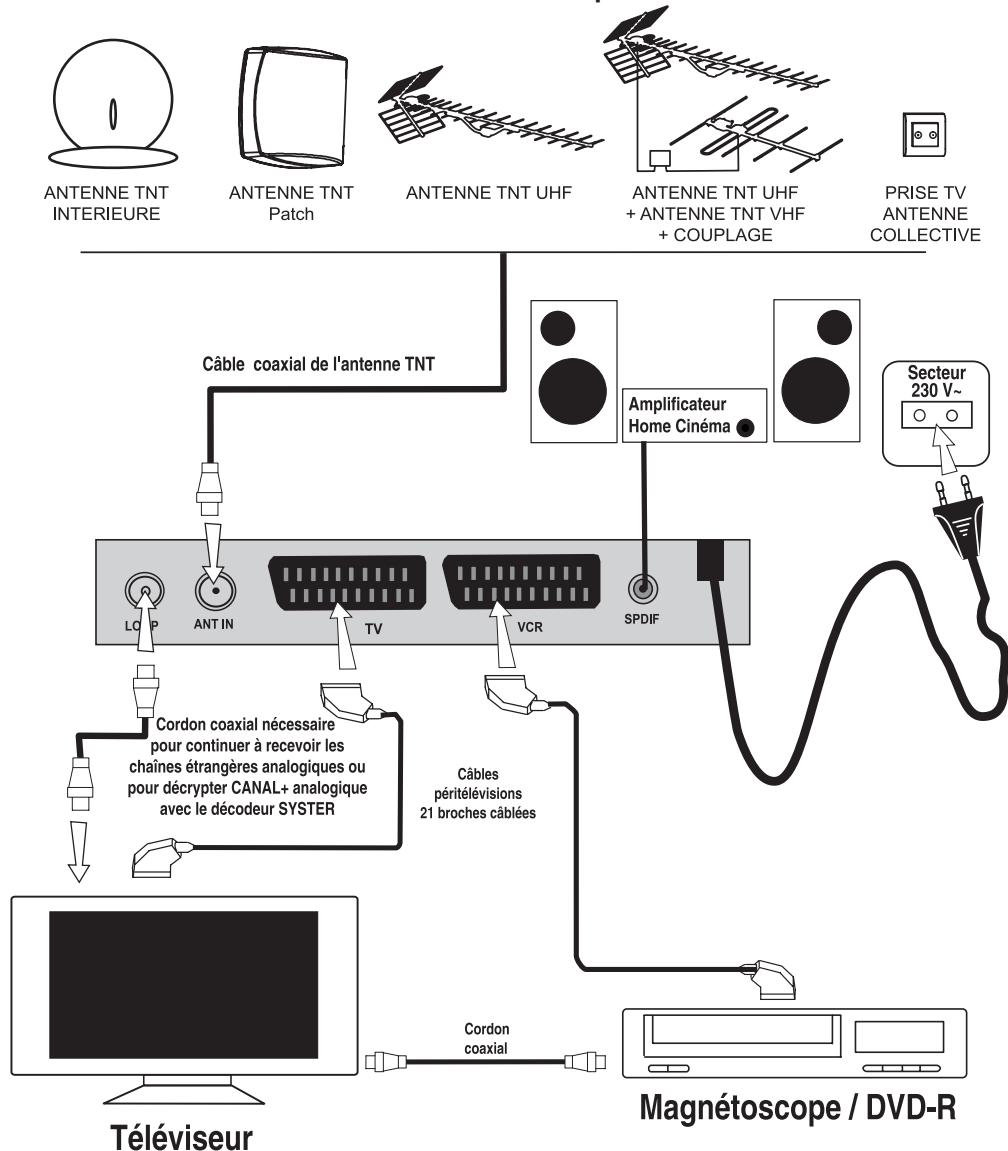
Appuyez sur la touche «OK» pour lancer la recherche de toutes les chaînes disponibles. L'adaptateur scanne tous les canaux des bandes VHF et UHF.

Pendant la recherche le nombre et les noms des chaînes TV et Radio trouvées s'affichent.

A la fin de la recherche, l'adaptateur affiche la première chaîne trouvée.



2.4 - Vous pouvez maintenant installer définitivement votre adaptateur.



Installez votre adaptateur TNT dans un endroit sec et correctement ventilé, loin d'une source de chaleur (voir page 2 - les règles de sécurité).

Ne pas brancher votre adaptateur TNT au secteur 230 V~ avant d'avoir raccordé tous les sous-ensembles (TV, magnétoscope, DVD-R, transmetteur d'images, chaîne hi-fi, Home Cinéma, antennes, etc...) de votre installation.

Reliez le câble provenant de votre antenne TNT à l'adaptateur (fiche 9,52 mm mâle). Effectuez ceci très soigneusement de façon à ne pas provoquer de court-circuit. Si vous captez des chaînes étrangères analogiques ou pour continuer à recevoir CANAL+ avec un décodeur SYSTER, reliez la sortie LOOP à votre magnétoscope ou votre téléviseur à l'aide d'un (ou deux) cordon(s) 9,52 mm.

Reliez la sortie péritelévion «TV» de l'adaptateur TNT à votre téléviseur par l'intermédiaire d'un cordon péritelévion. Le magnétoscope ou DVD-R doit être branché sur la prise «VCR». Si votre magnétoscope a deux prises péritelévions, utilisez la prise «Audiovisuel externe» ou la prise décodeur du magnétoscope (consulter sa notice).

Si votre téléviseur est monophonique, vous pourrez bénéficier des émissions en Dolby Digital 5.1 en branchant la sortie coaxiale Audio numérique SPDIF sur un amplificateur numérique ou Home Cinéma.

Branchez l'adaptateur sur une prise secteur 230 V~. L'adaptateur commence sa procédure d'initialisation. Pendant cette période (5 secondes) n'actionnez aucune touche de la télécommande ou de l'adaptateur.

3 - UTILISATION DE L'ADAPTATEUR TNT :

3.1 - Sélection d'une chaîne

Votre adaptateur est maintenant programmé (il contient dans sa mémoire les programmes TNT). Pour afficher un programme il suffit de le sélectionner dans les listes disponibles.

Merci de lire attentivement cette notice afin d'utiliser au mieux les possibilités de votre adaptateur.

La touche «TV/RADIO» permet de sélectionner les programmes TV ou Radio. Les principes de classement sont identiques en mode TV ou Radio.

Choix d'un programme :

Le changement de chaîne s'effectue par les touches «▲/▼», ou en utilisant le pavé numérique de la télécommande.

Le nom et le N° de canal s'affichent en haut de l'écran.

Choix d'un programme dans la liste :

Le choix d'un programme est facilité par l'affichage de la liste des chaînes sur l'écran.

Affichage de la liste des programmes : pressez la touche «OK».

Défilement des différentes chaînes par les touches «▲/▼».

Sélection du programme par la touche «OK».

Choix d'un programme à partir de la mosaïque :

Vous pouvez visualiser sur l'écran un ensemble de 9 chaînes reçues en miniature, pour avoir un aperçu rapide des programmes.

Presser la touche «MULTI» pour activer la fonction. Les 9 chaînes s'affichent sur l'écran au fur et à mesure de la recherche de l'adaptateur. A la fin de la recherche, un cadre rouge encadre la chaîne active (image mobile et son).

Vous pouvez changer de chaîne en utilisant les touches «▲/▼/◀/▶». Pressez «OK» pour afficher la chaîne désirée en plein écran.

Choix d'un programme favori :

L'adaptateur permet de regrouper les programmes TV ou radio au sein d'une liste de favoris (si la liste de programmes favoris a été créée).

Choix du programme dans la liste favorite par les touches «FAV▲ / FAV▼».

Cette liste est directement accessible à l'aide de la touche «FAV» de la télécommande. Défilement des différentes chaînes favorites par les touches «▲/▼». Sélection du programme favori par la touche «OK».

Sélection des différentes voies audio :

La plupart des programmes TV et quelques programmes radio disposent de plusieurs voies audio : multi langue ou différentes radios (dans le cas où une radio est émise avec des chaînes TV)

La touche «AUDIO» permet d'accéder aux différentes langues transmises par l'opérateur (uniquement si plusieurs langues sont associées au programme).

Choix de la langue audio (Chaîne) par les touches «◀/▶».

Sélection Mode son analogique: voie gauche (LL), voie droite (RR), stéréo (LR) par les touches «◀/▶».

Sélection de la voie AC3 (son numérique Dolby Digital 5.1).

Certaines chaînes (TF1, M6...) transmettent une deuxième voie son AC3.

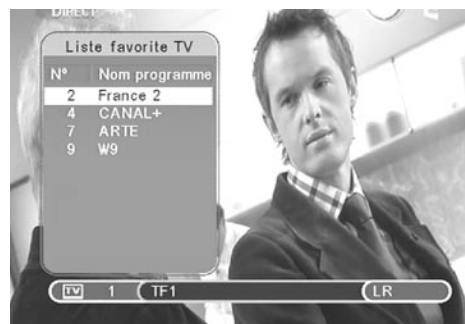
Sortie du menu «EXIT» ou «AUDIO».

3.2 - Télétexte

Si le programme comporte des données de télétexte vous pouvez visualiser ces informations en appuyant sur «TEXT». Pour revenir au mode de fonctionnement normal, appuyez sur «EXIT».

Vous pouvez faire défiler les pages télétexte avec «▲/▼» ou entrer directement avec les touches numériques le N° de page.

Nota : les données de télétexte sont fournies par les diffuseurs, certains programmes ne possèdent pas de télétexte.



3.3 - Guide Electronique des Programmes

Le Guide Electronique des Programmes vous donne des informations sur les programmes de la chaîne sélectionnée. Appuyez sur la touche « EPG » de la télécommande pour accéder au guide électronique des programmes. Les touches « ▲ / ▼ » permettent d'afficher le guide électronique des programmes des autres chaînes.

Nota : ces informations sont fournies par les diffuseurs, certains programmes n'en comportent pas.

3.4 - Sous titrage

Si le programme comporte un sous titrage vous pouvez visualiser les sous titres en appuyant sur «SUBTITLE». Pour revenir au mode de fonctionnement normal, sélectionnez «ARR» dans la fenêtre Sous titrage.

Nota : les sous titres sont fournies par les diffuseurs, certains programmes ne possèdent pas de sous titres.

3.5 - Informations sur le programme en cours

En appuyant sur la touche «INFO»

L'adaptateur TNT affiche les informations sur le programme en cours : qualité de réception, canal et fréquence, nombre de sons disponibles, nom de la chaîne et du programme en cours, présence de Télétexte, etc...

3.6- PAUSE - Gel d'image

La touche «PAUSE» de la télécommande, vous permet de "geler" une image, l'image présente au moment où vous appuyez sur la touche reste fixe à l'écran. Appuyez à nouveau sur la touche «PAUSE» pour revenir au fonctionnement normal

3.7 - Visualisation des programmes TNT cryptés :

La visualisation des programmes TNT cryptés n'est pas possible avec cet adaptateur.

4 - ORGANISATION DES CANAUX

4.1 - Classement des chaînes

Les programmes peuvent être classés dans une liste favorite, supprimés ou déplacés.

Les programmes peuvent être verrouillés, c'est à dire qu'ils ne seront visibles qu'après avoir entré le mot de passe (si celui-ci est activé dans le menu Verrouillage parental voir 4.2),

Appuyez sur la touche «Menu» pour accéder à la liste des chaînes avec les touches «▲ / ▼» sélectionnez la ligne de **Liste des chaînes** puis «OK».



Tableau d'édition de programme

N°	Nom programme	Fav.	Dépl.	Suppr
1	TF1			
2	France 2	♥		
3	France 3			
4	CANAL+		↕	
5	France 5			
6	M6			
7	ARTE			
8	Direct 8			
9	W9			
10	TMC			

Vous pouvez dans cette fenêtre :

- Créer votre liste de chaînes favorites : (restez dans la colonne **Fav.**) sélectionnez une chaîne avec les touches «▲ / ▼» et validation par «OK»
- Déplacer une chaîne dans la liste : allez sur la colonne **Dépl.** avec la touche «▶» sélectionnez la chaîne à déplacer avec les touches «▲ / ▼» et validation par «OK», positionnez la chaîne où vous désirez avec les touches «▲ / ▼» et validation la nouvelle position «OK».
- Supprimer une chaîne de la liste : allez sur la colonne **Suppr.** avec la touche «▶» sélectionnez la chaîne à supprimer avec les touches «▲ / ▼» et validation par «OK»

4.2 - Verrouillage parental des chaînes

Les programmes peuvent être verrouillés, c'est à dire qu'ils ne seront visibles qu'après avoir entré le mot de passe (si celui-ci est activé dans le menu Verrouillage de chaîne).

Appuyez sur la touche «**Menu**» pour accéder au menu principal avec les touches «**▲/▼**» sélectionnez la ligne de **Contrôle parental** puis «**OK**» entrez le mot de passe (8888 par défaut).

Sélectionnez la ligne de **Verrouillage de chaîne** puis «**OK**» allez sur **OUI** et «**OK**»

Sélectionnez la ligne de **Réglage parental** puis «**OK**»

Vous pouvez dans cette fenêtre :

- Verrouiller des chaînes : sélectionnez la chaîne à verrouiller avec les touches «**▲/▼**» et la verrouiller par «**OK**». Quand vous avez sélectionné toutes les chaînes à verrouiller appuyer sur «**EXIT**».

4.3 - Changement du mot de passe :

Cette fonction vous permet de modifier les mots de passe pour accéder aux paramètres sensibles ou au verrouillage parental. Pour accéder au changement de mot de passe :

Appuyez sur la touche «**Menu**» pour accéder au menu principal avec les touches «**▲/▼**» sélectionnez la ligne de **Contrôle parental** puis «**OK**» entrez le mot de passe (8888 par défaut).

Sélectionnez la ligne de **Modifier le code PIN** puis «**OK**».

Entrez le mot de passe (8888 par défaut)

Avec les touches «**▼**», allez sur la ligne Nouveau code PIN.

Vous devez entrer deux fois le nouveau mot de passe

Nouveau Mot de Passe (code) : _ _ _ _

Attention : n'oubliez pas le mot de passe, la perte du mot de passe peut bloquer l'adaptateur TNT et nécessiter une opération de Service Après Vente qui n'est pas prise en compte au titre de la garantie légale.



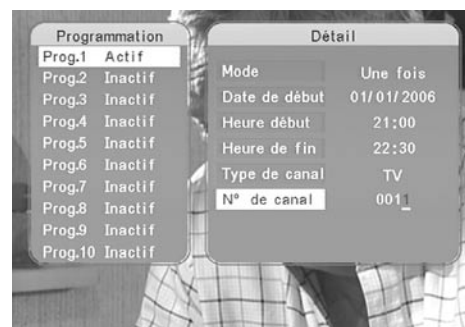
5 - TIMER & MISE A L'HEURE

5.1 - Enregistrement en différé avec le Timer

Vous pouvez programmer l'enregistrement grâce à la fonction timer de l'adaptateur TNT. Votre adaptateur dispose d'une horloge interne et d'une fonction Timer pour pouvoir mettre en route et arrêter l'adaptateur (pour enregistrer un programme) ou l'éteindre automatiquement.

Après avoir entré les paramètres du timer, votre adaptateur se mettra automatiquement sous tension et sur la chaîne sélectionnée. Si vous voulez enregistrer à l'aide de votre magnétoscope ou DVD-R, celui-ci doit être programmé en conséquence (se reporter à sa notice).

Appuyez sur la touche «**MENU**» de la télécommande pour afficher le menu principal, sélectionnez avec les touches «**▲/▼**» le menu **Paramètres Système** et la ligne **Programmation** puis appuyez sur la touche «**OK**» de la télécommande, vous pouvez maintenant entrer 10 programmations horaires différentes : l'arrêt automatique de votre adaptateur ou la mise en marche sur un programme et l'arrêt automatique avec ou sans répétition (pour enregistrer une émission par exemple).



5.2 - Heure :

Appuyez sur la touche «**MENU**» de la télécommande pour afficher le menu principal, sélectionnez avec les touches «**▲/▼**» le menu **Paramètres Système** et la ligne **Réglage heure** puis appuyez sur la touche «**OK**» de la télécommande, vous pouvez maintenant :

Soit garder l'heure automatique (Utilisation GMT = MAR) en fonction du décalage horaire entre l'heure GMT et votre lieu d'habitation (+ 1 heure l'hiver, + 2 heures l'été pour la France). Dans ce cas l'adaptateur se mettra à l'heure automatiquement grâce aux signaux TNT.

Soit entrer (Utilisation GMT = ARR) manuellement l'heure et la date si les signaux TNT ne contiennent pas d'informations sur l'heure.



6 - PROGRAMMATION DE L'ADAPTATEUR TNT (Partie réservée aux utilisateurs avancés)

Vous pouvez programmer de nouvelles chaînes TNT ou reprogrammer un canal dont les paramètres ont changés. Pour mémoriser de nouvelles chaînes, reportez-vous aux paramètres contenus dans la presse spécialisée. Vous devrez pour obtenir de nouvelles chaînes TNT soit entrer le N° du canal correspondant ; soit effectuer une nouvelle recherche complète.

Reportez-vous à la page 6 pour le principe d'utilisation des menus.

Attention

L'adaptateur est numérique ; le nom des chaînes ainsi que l'éventuel cryptage est transmis par l'opérateur lors de la recherche automatique. Suivant l'exactitude de ces données, l'adaptateur peut mémoriser des chaînes ou services inaccessibles ou afficher qu'un programme est crypté alors qu'il est disponible réellement.

Certains paramètres agissent sur l'ensembles des canaux programmés. Leur modification par erreur peut empêcher la réception de tous les programmes.

Ne procéder à des modifications que si elles sont nécessaires, et que si vous les maîtrisez parfaitement.

6.1 - Menus : Liste des chaînes

Liste programmes TV : affiche la liste des chaînes TV mémorisées. Positionnement des chaînes dans la liste principale, création de la liste de programmes favoris ou suppression d'une chaîne.

Liste prog. Radio : même fonctions que pour les programmes TV.

Effacer les chaînes TV : pour effacer toutes les chaînes TV mémorisées.

Effacer les chaînes radio : pour effacer toutes les radios mémorisées.

6.2 - Menus : Recherche des chaînes

Recherche automatique : scanne entièrement les bandes UHF et VHF et mémorise tous les programmes.

Recherche manuelle : pour rechercher un canal unique ou une fréquence dans les bandes UHF et VHF ou régler l'antenne TNT.

Réglage LCN : pour utiliser la numérotation et les informations de recherche contenus dans le signal TNT (MAR).

6.3 - Menus : Contrôle parental

Verrouillage de chaîne : pour activer ou non la fonction verrouillage des chaînes et protéger l'accès aux menus.

Réglage parental : pour sélectionner les chaînes à verrouiller par mot de passe.

Modifier le code PIN : pour changer le mot de passe (**programmation à la livraison : 8888**).

Attention à ne pas perdre le code de verrouillage parental. La restauration de la fonction suite à l'oubli du code nécessite une opération spécifique non prise en compte par la garantie.

6.4 - Menus : Paramètres système

Norme de télévision : choisissez entre PAL ou AUTO (fonction de votre téléviseur PAL conseillé).

Type d'affichage : format de votre téléviseur 4/3PS, 4/3LB (letter box), 16/9, ou commutation automatique.

Sortie vidéo : choix de la sortie RVB ou composite (CVBS). *Nota : la qualité d'image sera meilleure en choisissant le mode RVB (réglage d'usine par défaut).*

Alim Antenne : pour pointer votre antenne TNT et activer ou non l'alimentation 5 V= pour un amplificateur ou une antenne électronique TNT.

Réglage local : entrer le pays, la langue des menus et le décalage horaire (GMT). Cette opération est nécessaire pour utiliser le timer et afficher l'heure exacte quand l'adaptateur est en veille. Attention le pays indiqué modifie les paramètres de la recherche des canaux (plan de fréquences différents pour chaque pays).

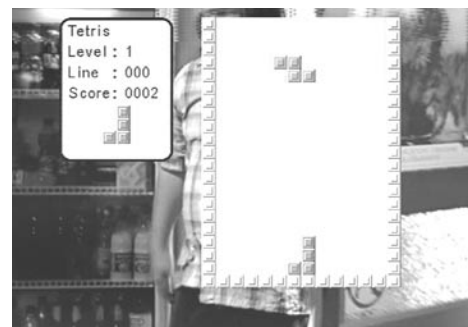
Langue : permet de choisir la langue d'affichage dans les menus et 2 langues préférées pour le son et les sous titres.

Réglage heure : permet d'utiliser l'heure diffusée par les chaînes TV (Utilisation GMT = MAR, l'heure mémorisée sera l'heure GMT + ou - la valeur déclarée) ou entrer l'heure et la date en mode manuel (Utilisation GMT = ARR).

Programmation : cette fonction permet d'entrer 10 programmes de mise en marche et d'arrêt de l'adaptateur TNT sur une chaîne (pour enregistrer une émission ou mettre en veille l'adaptateur par exemples).

6.5 - Menu : Jeux

L'adaptateur possède 3 jeux pour jouer sur votre téléviseur avec la télécommande.



6.6 - Menu : Re-initialisation

Restaure les paramètres par défaut de l'adaptateur et efface tous les canaux mémorisés.

Attention : la remise à zéro supprimera votre programmation et les paramètres de l'adaptateur.

6.7 - Menus : Mise à jour

Cette fonction permet de mettre à jour le logiciel de l'adaptateur (opération effectuée par notre SAV uniquement, nécessite un coron péritel/RS232C spécifique).

7 - EN CAS DE DIFFICULTÉ : (survenant sur une installation ayant déjà fonctionné et donné entière satisfaction)

Problème	Solution
Aucun affichage en façade de l'adaptateur	- Vérifier le branchement du cordon d'alimentation au secteur 230 V - Vérifier si l'adaptateur n'est pas en veille
Pas d'image	- Vérifier le branchement au secteur 230 V - Vérifier si l'adaptateur n'est pas en veille - Vérifier le branchement du cordon péritélévision au téléviseur - Vérifier que le téléviseur est bien en position audiovisuelle
Mauvaise qualité d'image (mosaïque)	- Vérifier l'orientation de l'antenne TNT. Utiliser une antenne plus grande ou ajoutez un amplificateur. Si vous avez déjà un amplificateur, assurez-vous qu'il peut fonctionner en 5 V et que la fonction 5 V est en marche dans le menu réglage antenne
Pas de son	-Vérifier les branchements - Vérifier la position des commandes de volume sur le TV et l'adaptateur - Vérifier que la touche « MUTE » (SILENCE) n'a pas été pressée
Pas de fonctionnement de la télécommande	- Remplacer les piles
La télécommande n'agit plus	- Pressez sur la touche « EXIT » pour sortir des menus - Vérifier que la touche TV/VCR n'a pas été pressée - Débrancher et rebrancher l'adaptateur TNT du secteur 230 V.
Adaptateur bloqué	- Débrancher et rebrancher l'adaptateur TNT du secteur 230 V.

Nota : Vérifier le niveau et la qualité du signal reçu.

Distribué par

TONNA